



KESKKONNAAMET

Pilliroo varumise õiguslikust korraldusest





KESKKONNAAMET

Põhiseadus otse pilliroost ei räägi, aga...:

- § 5 Eesti loodusvarad ja loodusressursid on rahvuslik rikkus, mida tuleb kasutada säästlikult
- § 32. ... Igaühel on õigus enda omandit vabalt vallata, kasutada ja käsutada. Kitsendused sätestab seadus. Omandit ei tohi kasutada üldiste huvide vastaselt...





KESKKONNAAMET

Säästva arengu seadus

- § 2. Looduskeskkonna ja loodusvarade säästliku kasutamise eesmärk

Looduskeskkonna ja loodusvarade säästliku kasutamise eesmärgiks on tagada inimesi rahuldav elukeskkond ja majanduse arenguks vajalikud ressursid **looduskeskkonda oluliselt kahjustamata ning looduslikku mitmekesisust säilitades.**

- § 5. Taastuv loodusvara

- (1) Taastuva loodusvara varu jaguneb kriitiliseks varuks ja kasutatavaks varuks.
- (2) Taastuva loodusvara kriitiline varu on väikseim suurus, mis tagab loodusliku tasakaalu ja taastootmise, kaitsereežiimide täitmise ning bioloogilise ja maastikulise mitmekesisuse säilimise.
- (3) Taastuva **loodusvara kriitilise varu suuruse kehtestab Vabariigi Valitsus**, arvestades juurde määramatusest tuleneva reservi.
- (4) Taastuva loodusvara kehtestatud kriitilisest varust ülejääv osa on taastuva loodusvara kasutatav varu. Majandustegevuse kavandamisel ei tohi ületada kasutatava varu kehtestatud suurust.
- (5) **Kasutatava varu suuruse ja aastased kasutusmäärad kehtestab Vabariigi Valitsus**, arvestades looduslikku juurdekasvu. Taastuva loodusvara kasutatava varu kasutamise korralduse sätestab seadus.



KESKKONNAAMET

Mis lugu on pillirooga?

- Mõned taastuvad loodusvarad on reguleeritud eraldi seadusega: metsaseadus, kalapüügiseadus, jahiseadus, maapõueseadus jne
- **Pilliroo kohta eraldi seadust pole ja ei ole ka määratud kriitilist varu ega ka kasutatavat varu**
- Osaliselt täidab lünga looduskaitse seadus – aga ainult osaliselt
- Tervikvaade roostikele riigi tasemel puudub – kus vajame roostikku, kus roovaba randa?
 - Paiguti on selline visioon olemas:
 - Maa-ameti koduleht poollooduslike niitude kohta: ...?





veeseadus

- **§ 29. Veekaitsevöönd**
 - (1) Vee kaitsmiseks hajureostuse eest ja veekogu kallaste uhtumise vältimiseks moodustatakse veekogu kaldaalal veekaitsevöönd.
 - (2) Veekaitsevööndi ulatus tavalisest veepiirist on:
 - 1) Läänemerel, Peipsi, Lämmi- ja Pihkva järvel ning Võrtsjärvel – **20 m**;
 - 2) teistel järvedel, veehoidlatel, jõgedel, ojadel, allikatel, peakraavidel ja kanalitel ning maaparandussüsteemide eesvooludel – 10 m;
 - 3) majandustegevus, **välja arvatud veest väljauhutud taimestiku eemaldamine heina niitmine ja roo lõikamine**;
 - 4) Veekaitsevööndis on keelatud:
tegemisel;
- [[RT I 2010, 8, 37](#) - jõust. **27.02.2010**]







KESKKONNAAMET

looduskaitse seadus

- **Roostik ei ole loodustirektiivis nimetataud elupaik, kuid mitmed linnuliigid on linnudirektiivi alusel kaistavad liigid, kelle elupaik ei tohi halveneda.**
- § 4. Kaitstavad loodusobjektid
 - (1) Kaitstavad loodusobjektid on:
 - 1) kaitsealad;
 - 2) hoiualad;
 - 3) kaitsealused liigid, kivistised ja mineraalid;
 - 4) püsielupaigad;
 - 5) kaitstavad looduse üksikobjektid;
 - 6) kohaliku omavalitsuse tasandil kaitstavad loodusobjektid.
- § 5. Rand ja kallas
 - (1) Kallas on merd, järve, jõge, veehoidlat, oja, allikat või maaparandussüsteemi eesvoolu ääristav ja erinõuete kohaselt kasutatav maismaavöönd, mida kaitstakse käesoleva seadusega.
 - (2) Läänemere, Peipsi järve, Lämmijärve, Pihkva järve ja Võrtsjärve kaldaid nimetatakse rannaks.



looduskaitse seadus

- § 12. Kaitse-eeskiri
 - (1) Kaitseala, püsielupaiga ja kaitstava looduse üksikobjekti kaitsekord määratakse kaitse-eeskirjaga.
 - (2) Kaitse-eeskirjaga piiritletakse ühe või mitme erineva rangusastmega kaitsevööndi ulatus ning määratakse käesoleva seadusega sätestatud piirangute osaline või täielik, alaline või ajutine kehtivus vööndite kaupa.
- § 14. Üldised kitsendused
 - (2) Kaitstava loodusobjekti valitseja ei kooskõlasta ... tegevust, mis vajab kaitse-eeskirja kohaselt kaitstava loodusobjekti valitseja nõusolekut, kui see võib kahjustada kaitstava loodusobjekti kaitse eesmärgi saavutamist või kaitstava loodusobjekti seisundit.
 - (3) Kaitstava loodusobjekti valitseja võib ... tegevuste, mis kaitse-eeskirja kohaselt vajavad kaitstava loodusobjekti valitseja nõusolekut, kooskõlastamisel kirjalikult seada tingimusi, mille täitmisel tegevus ei kahjusta kaitstava loodusobjekti kaitse eesmärgi saavutamist või kaitstava loodusobjekti seisundit.



KESKKONNAAMET

looduskaitse seadus

Põhikaart on nähtav alates määtkavast 1:10 000



X-GIS. Maa-amet. Koik õigused kaitstud.



looduskaitse seadus

- § 30. Sihtkaitsevöönd

(1) Sihtkaitsevöönd on kaitseala maa- või veeala seal väljakujunenud või kujundatavate looduslike ja poollooduslike koosluste säilitamiseks. Sihtkaitsevööndis asuvaid loodusvarasid ei arvestata tarbimisvarudena.

(2) Kui kaitse-eeskirjaga ei sätestata teisiti, on sihtkaitsevööndis keelatud:

1) majandustegevus;

2) loodusvarade kasutamine; /.../

(4) Kaitstava loodusobjekti säilitamiseks vajalike tegevustena või tegevustena, mis seda objekti ei kahjusta, võib sihtkaitsevööndis kaitse-eeskirjaga lubada:

1) olemasolevate maaparandussüsteemide hoiutöid ja veerežiimi taastamist;

2) koosluse kujundamist vastavalt kaitse eesmärgile; /.../

7) poollooduslike koosluste ilme ja liigikoosseisu tagamiseks ning kaitsealuste liikide elutingimuste säilitamiseks vajalikku tegevust;

8) pilliroo ja adru varumist <http://www.keskkonnaamet.ee/teenused/looduskaitse-2/tegutsemine-kaitsealal/pilliroo-ja-adru-kogumine>



looduskaitse seadus

- § 31. Piiranguvöönd

(1) Piiranguvöönd on kaitseala maa- või veeala, kus majandustegevus on lubatud, arvestades käesoleva seadusega sätestatud kitsendusi.

(2) Kui kaitse-eeskirjaga ei sätestata teisiti, on piiranguvööndis keelatud: /.../

12) roo varumine külmumata pinnasel.

- § 32. Hoiuala

(1) Hoiuala moodustatakse loodusliku loomastiku, taimestiku ja seenestiku soodsa seisundi tagamiseks, kui see ei ole tagatud muul käesoleva seadusega sätestatud viisil.

(2) Hoiualal on keelatud nende elupaikade ja kasvukohtade hävitamine ja kahjustamine, mille kaitseks hoiuala moodustati ning kaitstavate liikide oluline häirimine, samuti tegevus, mis seab ohtu elupaikade, kasvukohtade ja kaitstavate liikide soodsa seisundi



looduskaitse seadus

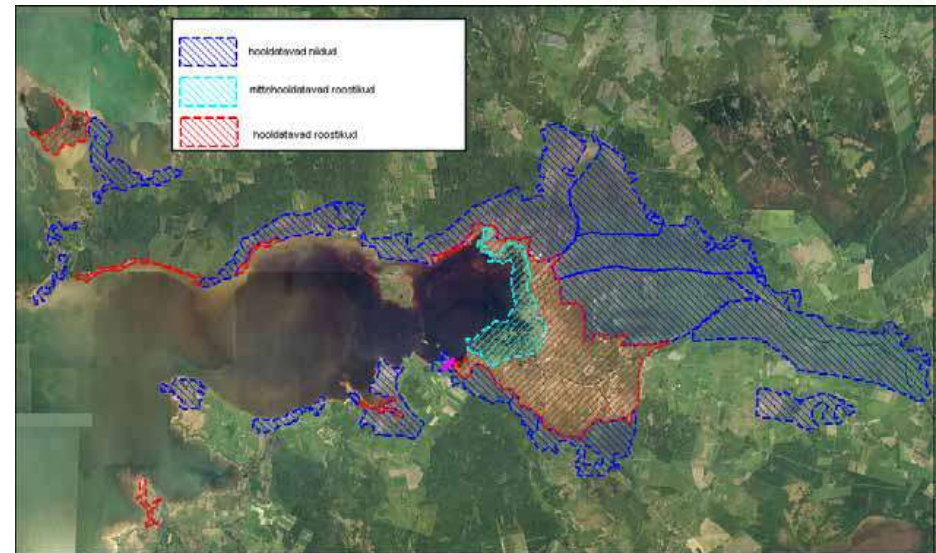
- § 17. Kaitstaval loodusobjektidel vajalik tegevus
 - (1) Kaitstava loodusobjekti poollooduslike koosluste esinemisaladel on vajalik nende ilmet ja liigikoosseisu tagav tegevus, nagu niitmine, loomade karjatamine, puu- ja põõsarinde kujundamine ja harvendamine või raadamine, mille ulatus määratakse hoiualadel kaitsekorralduskavaga, teistel kaitstavatel loodusobjektidel kaitseeeskirjaga.
 - (2) Poollooduslike koosluste esinemisaladeks nimetatakse pikaajalise inimtegevuse mõjul kujunenud loodusliku elustiku kooslustega alasid, kus on niidetud heina või karjatatud loomi, nagu puisniidud, loopealsed, soostunud niidud, soo-, ranna-, lammi- ja aruniidud ning puiskarjamaad.



KESKKONNAAMET

looduskaitse seadus

- § 25. Kaitsekorralduskava
 - (1) Hoiualade ja kaitsealade kaitse korraldamiseks koostatakse kaitsekorralduskava, milles märgitakse:
 - 1) olulised keskkonnategurid ja nende mõju loodusobjektile;
 - 2) kaitse eesmärgid, nende saavutamiseks vajalikud tööd, tööde tegemise eelisjärjestus, ajakava ning maht;
 - 3) kava elluviimise eelarve.





KESKKONNAAMET

looduskaitse seadus

- § 37. Ranna ja kalda piiranguvöönd /.../
- (3) Ranna või kalda piiranguvööndis on keelatud:
- 6) mootorsõidukiga sõitmine väljaspool selleks määratud teid ja radu ning maastikusõidukiga sõitmine, **välja arvatud /.../ pilliroo varumiseks ja adru kogumiseks...**





KESKKONNAAMET

looduskaitse seadus

- § 43. Looduskaitse eesmärk kohaliku omavalitsuse tasandil

Looduskaitse eesmärk kohaliku omavalitsuse tasandil on piirkonna looduse eripära, kultuuri, asustust ja maakasutust esindavate väärtuslike maastike või nende üksikelementide kaitse ja kasutamise tingimuste määramine kohaliku omavalitsuse poolt.

- § 44. Kaitsekord
 - (1) Kohaliku kaitse alla võetud maa-alal rakendatakse käesoleva seaduse §-s 31 sätestatud kaitsekorda, mida võib kaitse-eeskirjaga või planeeringuga leevendada.





KESKKONNAAMET

maaomand

§ 2. Riigivara seaduse kohaldamise erisused /.../

(4) Riigitulundusasutuse valduses oleva riigivara valitsemisel kohaldatakse käesolevat seadust tema kohta eriseaduses sätestatud erisusi arvestades.

3. peatükk: RIIGIVARA KASUTAMISEKS ANDMINE

- Metsaseadus

§ 53. Riigimetsa Majandamise Keskuse vara

(1) RMK vara (edaspidi vara) on riigivara valitseja poolt RMK valdusesse antud ning RMK enda tegevuse tulemusena tekkinud ja omandatud kinnis- ja vallasasjad ning rahaliselt hinnatavad õigused ja kohustused.

- Riigimetsa Majandamise Keskuse põhimäärus





KESKKONNAAMET

maaomand, vee ning maismaa piir





KESKKONNAAMET

Tingimused

- 1) jätta kasvama pilliroo saarekesed (väiksemaid saarekesi võib olla ka tihedamalt) lindudele pesitsemiseks ja varjumiseks
- 2) pilliroogu varuda külmunud pinnaselt ning väljaveo ajal ei tohi rikkuda pinnast ja teid;
- 3) varutud pilliroogu ei tohi ladestada kaitsealale (va õue- ja põllumaadele) kauem kui 15.aprillini;
- 4) prahti (joogipudelid, nõörid jne.) ja tehnikat ei tohi maha jätta;
- 5) pilliroo varumine on lubatud 1. märtsini või püsiva jääkate olemasolul kuni rändlindude saabumiseni, aga mitte kauem kui 15. aprillini.





KESKKONNAAMET

Täna!

